

Letvægter med blænde-automatik

Mamiya NC 1000 S har den automatik, som de fleste hobbyfotografer kan li', nemlig automatisk styring af blænden efter lysforholdene, efter at fotografen selv har indstillet en passende lukkertid. Det virker naturligvis kun med originale Mamiya-objektiver og dem findes der 7 af, fra 28 til 200 mm brændvidde.

Tekst og fotos
H.S. de Kue

SLR - Test

Den nye Mamiya, der nu har været i handelen et halvt års tid, fås kun i sort. Men hvem kunne ønske andet, når den sorte udførelse ser så pokersk godt ud. Topstykket er lavet af slagfast matsort plast.

I stedet for en lukkertidsknap oven på kamerahuset, er der en lukkertidsring udenom objektivfatningen, ligesom på Olympus og Nikkormat. Man drejer på lukkertidsringen ved at tage fat på to riflede fremspring. Det går meget godt.

Tæt op ad lukkertidsringen sidder en tynd riflet metalring til indstilling af filmfølsomheden. For at ændre indstillingen, skal man trykke en lille spærrepal ind, og denne lille pal kan man ikke rigtigt trykke ind, uden at bruge neglen. Det er ikke fikst. Men på den anden side - hvor tit skifter man filmhastighed? Det er ellers en af de ting, som de fleste udenlandske fotoblade har brokket sig over.

En anden ting, som man var utilfreds med, er at blænderingen sidder bagest på objektiverne, altså tæt op ad lukkertidsringen. Man mente, at der var risiko for at flytte lukkertiden, når man kun ville ændre på blænden. I praksis synes jeg ikke, at det er så galt. Lukkertidsringen går jo en del mere stramt end blæn-

deringen - og desuden kan man kun flytte lukkertiden på de to riflede fremspring. Men en ting, man skal passe på: når man stiller på blænderingen, kommer man nemt til at flytte afstandsindstillingen. Denne ulempe er dog ikke noget nyt. De fleste kompakte objektiver har indstillingsringene for blænde og afstand temmelig tæt på hinanden.

Sådan indstiller man

Når man vil køre automatisk, skal man dreje blænderingen forbi blænde 16, til en lille orange knap snapper ind. Så er blænderingen låst, så man ikke uforvarende kommer til at flytte den væk fra automatik. Man vælger selv en passende lukkertid, afhængig af vejret og den film, man bruger. Nu styres blænden automatisk efter de skiftende motiver og lysforhold. Hvilken blænde, automatikken kører på, kan man aflæse på instrumentviseren i søgeren.

Modsat så mange andre automatiske kameraer har Mamiya ikke en knap, der kan give fra 1/4 til 4 gange den lysmængde, som fotocellen har bestemt. Det er ellers noget, som man af og til har brug for, f.eks. når man fotograferer et lyst landskab gennem et vin-

due eller når man tager et portræt i modlys. På denne Mamiya kan man nemt klare sig med følgende fremgangsmåde. Man trykker udløserknappen halvvejs ind, så blænden er låst, og nu flytter man lukkertidsringen et eller to klik i den ønskede retning, før man trykker udløserknappen i bund. Det virker fint, hver gang. Og netop ved dette trick er det godt, at lukkertiden stilles med en ring udenom objektivet, i stedet for en knap oven på huset.

Hvis man vil køre manuelt, skal man trykke den lille orange spærrepal på blænderingen ind, så ringen kan stilles på blændetallene. Instrumentviseren i søgeren viser nu, hvilket blændetal fotocellen vil foreslå - og så kan man følge det forslag eller man kan bevidst afvige fra det. Det har man f.eks. brug for, hvis man vil fotograferer en skulptur som en ren silhouet mod en lys baggrund. I praksis er der mange tilfælde, hvor man gerne vil have den frihed.

Men der er en ting, man skal passe på: i søgeren kan man ikke se, at blænderingen er drejet væk fra automatikken. Og hvis man så fotograferer videre i den tro, at automatikken sørger for den rigtige eksponering, så kan man

komme galt af sted. Apparatet kan ikke lastes for det, men den risiko skal da nævnes.

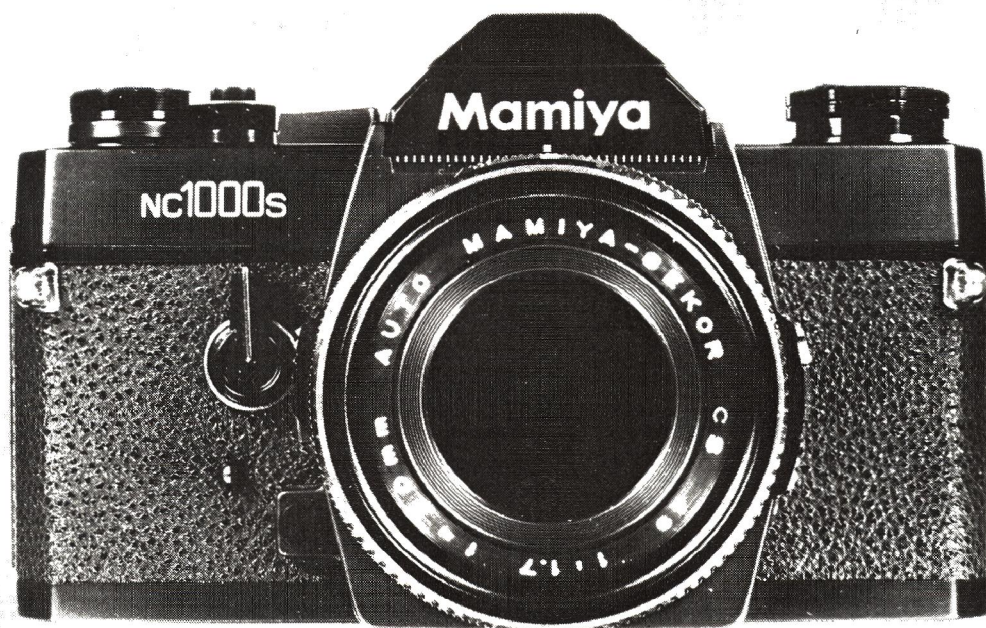
Øvrige egenskaber

Udover de ting, man kan se i opremsningen af de tekniske data (se højre side), er der et og andet at nævne. Kameraet leveres normalt med en matskive med skrätstillet snitbillede og en ring af mikroprismer. Men man kan selv skifte til 4 andre matskiver, nemlig (1) vandret snitbillede uden mikroprismer, (2) kun mikroprismer, (3) en helt ren matskive uden hjælpemidler og (4) en klar skive med trådkors i midten. Denne sidste er beregnet til f.eks. makrooptagelser.

Objektivernes snekkegang vender samme vej som på Canon, Konica m.fl., altså modsat Nikon. Det kan betyde noget, hvis man har flere forskellige kameraer.

Selvudløseren er af den slags, hvor spejlet klapper op i sidste øjeblik, lige før lukkeren virker. Selvudløseren startes med en lille knap på forsiden af kamerahuset.

Elektronflash kan bruges på 1/60 sek. og længere lukkertider, blitzterninger kan bruges på 1/30 sek. lukkertid, hvis man husker at bruge FP-kontakten.



Helhedsvurdering

Mekanisk og optisk veludført automatkamera til en rimelig pris. Man skal være indstillet på, at der kun er optik fra 28 til 200 mm (denne 200 mm er forresten meget handy med sine kun 490 gram!) og at man ikke kan få en winder. Mamiya fremstiller **ikke** sine spejlreflekser uændret i ret mange år ad gangen, så man skal f.eks. ikke vente 5 år med at anskaffe ekstraobjektiverne.

Tekniske data

Lukker: elektronisk (men manuelt betjent) vandret kørende stoflukker 1 - 1/1000 sek. og B (tidsoptagelser).

Automatik: man vælger selv en lukkertid, derefter sørger fotocellen for den rigtige blænde.

Manuel indstilling: instrumentviser angiver blændetal.

Lysmålerens filmhastighedsområde: 25 - 3200 ASA (15 - 36 DIN).

Objektivfatning: bajonet; som tilbehør findes en adapterring for objektiver med 42 mm standardgevind, der kun kan bruges manuelt, med lysmåling ved arbejdsblænde.

Tilbehør: gummijestykke med øjekorrektionslinse, vinkelsøger, udskiftelige matskiver, bælg.

Vægt: kamerahus 510 gram, 50 mm f/1,7 145 gram.

Priser: Mamiya NC 1000 S med 50 mm objektiv, lysstyrke 1,7 ca. kr. 2.345. 50 mm objektiv med lysstyrke 1,4 ca. kr. 1.275. 50 mm makroobjektiv, lysstyrke 3,5 ca. kr. 1.595. 28 mm vidvinkel, lysstyrke 2,8 ca. kr. 1.115. 35 mm vidvinkel, lysstyrke 2,8 ca. kr. 1.090. 135 mm tele, lysstyrke 2,8 ca. kr. 1.245. 200 mm tele, lysstyrke 3,5 ca. kr. 1.415.

Lukkertest Mamiya NC 1000 S

Eksp. tal	Kamera 1	Kamera 2	Kamera 3
1 sek	excellent	excellent	excellent
1/2	excellent	excellent	excellent
1/4	excellent	excellent	excellent
1/8	excellent	excellent	excellent
1/16	excellent	excellent	excellent
1/32	excellent	excellent	excellent
1/64	excellent	excellent	+ 9
1/128	excellent	excellent	excellent
1/256	excellent	excellent	+ 11, + 15, + 17
1/500	excellent	+ 49, + 43, + 40	+ 7, + 16, + 20
1/1000	+ 20, + 14, + 1	+ 15, + 3, + 5	+ 7, + 9, + 18

Lysmålerest

LV 9	+ 1/3	+ 1/4	+ 1/2
LV 14	ok	+ 1/2	+ 1/2

Alle tre kameraer havde en lille forskel mellem skarphedsmarkeringen i matskivens mikroprismer og snitbillede.

Fakta om testmålingerne

Testmålingerne er foretaget i samarbejde mellem Foto & Smalfilm og et af landets største fotoværksteder, fa. S. E. Svendsen. Følgende er kontrolleret: Lukkertid, lysmåler, matskivejustering, afstandsskala, blitzkontakt, springblændemekanisme, selvudløser og blændeåbning.

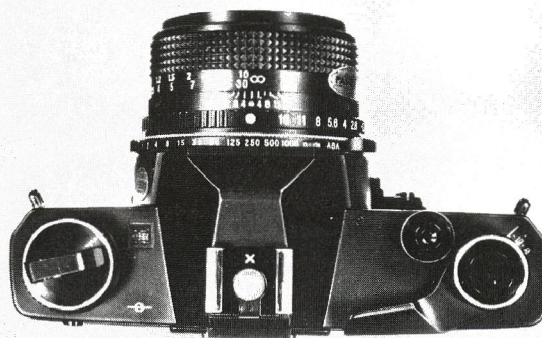
Blitzkontakt, springblændemekanisme og selvudløser fungerede perfekt på samtlige kameraer, ligesom der var en udmærket overensstemmelse mellem afstandsskala og skarphed i filmplan.

Lukkertidstesten er foretaget på et elektronisk instrument, der måler eksponeringen 3 forskellige steder i filmplanet samtidig. Lukketiden er perfekt, hvis den ligger mellem plus 19 % og minus 16 % af den korrekte eksponeringstid - svarende til plus/minus 1/4 blænde. Excellent i skemaet betyder, at den målte eksponeringstid har ligget indenfor plus/minus 1/8 blænde, hvilket svarer til plus/minus 8 %. Plus 40 % og minus 30 %, svarer til plus/minus 1/2 blænde, mens plus 100 % og minus 50 % svarer til plus/minus 1 blænde.

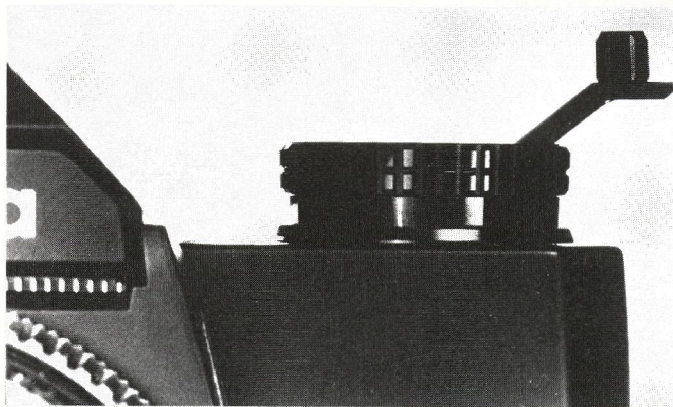
To tal med bindestreg imellem, eksempelvis + 4-12 betyder, at lukkertiden ved den pågældende indstilling ikke er konstant, men svinger mellem minus 4 % og plus 12 % - svarende til omkring 1/4 blænde, 3 tal med kommaer mellem betyder, at eksponeringen ikke har været helt jævn over filmfladen. Hvis talrækken eksempelvis er : 17,8,4 betyder det, at første del af billedet underbelyses 17 %, mens midten overbelyses 8 %, og sidste del overbelyses 4 %. I dette tilfælde forekommer en eksponeringsvariation fra begyndelsen til midten på ca. 1/3 blænde.

Kontrollen af lysmåler foregik i en finjusteret lyskasse. Afstandsskalaen kontrolleredes med en såkaldt kollimator. Blændeåbningen kontrolleredes ved simpel sammenlignende bedømmelse, hvorfor evt. påvisninger af fejl må tages med et vist forbehold.

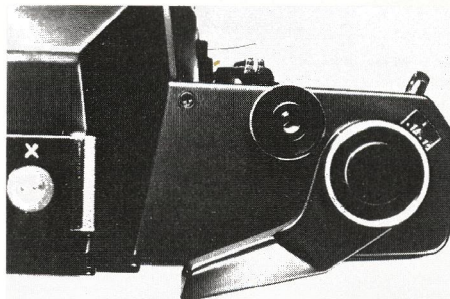
Fa. S. E. Svendsen har kun ansvar for kontrolmålingerne, mens subjektive bedømmelser af f.eks. lysstyrke i søger, spejlrøstelser, betjeningskomfort og mekanisk kvalitet udelukkende skyldes Foto & Smalfilm.



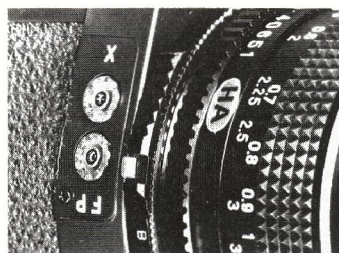
Den slanke form gør, at apparatet ligger godt i hånden. Tid og blænde kan nemt aflæses ovenfra.



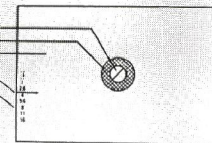
Usædvanlig gedigen tilbagespolingshåndsving. Den riflede knap er et plus, når man vil holde filmen på plads ved dobbelteksponeringer (når man for anden gang spænder lukkeren, mens man holder den lille knap i kameraets bundplade indtrykket).



Når man trykker på den store knap midt i optræksarmen, springer armen ind og batteriet afbrydes.



SNITBILLEDE
MIKROPRISME
MATSKIVE
INSTRUMENT-
VISER
BLÆNDESKALA



Elektronflash bruges på 1/60 sek. på x-kontakten, og blitzrøstninger kan bruges på 1/30 sek. lukkertid, hvis man husker at bruge FP-kontakten.

Søgeren i Mamiya NC 1000 S. Denne matskive kan udskiftes til andre typer, se teksten.

